

Budgets 2007

le 15 janvier 2007



Edmundston

Ordre de la Présentation

Fonds d'exploitation général

- Méthode de péréquation
- Faits saillants
- Budget
- Tableaux comparatifs & graphiques

Fonds d'utilité publique Eau & Égouts

- Définitions et Statistiques
- Faits saillants et Budget
- Tableaux comparatifs & graphiques

Ordre de la Présentation

Fonds d'utilité publique Énergie

- **Faits saillants**
- **Budget**
- **Tableaux comparatifs & graphiques**

Fonds d'exploitation général

Méthode de péréquation

Taux de taxation total = taux de taxation commun
+ taux de taxation par zone

Taux de taxation par zone génère des sommes pour couvrir le budget net des dépenses par zone:

- * Services d'incendie
- * Paiement des anciennes dettes avant la fusion

Taux de taxation commun génère des sommes pour couvrir le budget net de toutes les autres dépenses

= taux de taxation total
moins taux de taxation par zone

En 2005, les taux de taxation sont les suivants:

	Taux Commun	Taux par zone	Taux total
Edmundston	1.3542	0.2408	1.5950
Saint-Jacques	0.9533	0.1006	1.0539
Saint-Basile	1.1565	0.2610	1.4175
Verret	0.934	0.3706	1.3046
D.S.L. Madawaska	1.0244	0.0272	1.0516
Taux moyen	1.3226		

La formule de péréquation établit le barème de rattrapage des taux communs des zones de Saint-Jacques, Saint-Basile, Verret et le D.S.L. Madawaska de façon à obtenir un seul taux commun dans toutes les zones de taxation dans 8 ans (en 2013).

Barème de péréquation (de 2006 à 2013 inclusivement)

Augmentation annuelle du taux commun par zone

Zone de taxation	Taux de taxation
Saint-Jacques	\$0.0462
Saint-Basile	\$0.0208
Verret	\$0.0486
D.S.L. Madawaska	\$0.0373

La péréquation est indépendante de toute augmentation de taxation qui pourrait survenir dans les 8 prochaines années.

Faits saillants

1. Taux de Taxes

<u>Zones de Taxation</u>	<u>Taux</u>	<u>Taux</u>	<u>Différences</u>	
	<u>2006</u>	<u>2007</u>	<u>\$</u>	<u>%</u>
Zone 1 Edmundston	1.5950	1.5950	0.0000	0.0%
Zone 2 Saint-Jacques	1.1001	1.1463	0.0462	4.2%
Zone 3 Saint-Basile	1.4383	1.4591	0.0208	1.4%
Zone 4 Verret	1.3532	1.4018	0.0486	3.6%
Zone 5 DSL Madawaska	1.0889	1.1262	0.0373	3.4%

Faits saillants (suite)

2. Revenus - Assiette Fiscale

<u>Zones de Taxation</u>	<u>2006</u>	<u>2007</u>	Différences	
			<u>\$</u>	<u>%</u>
Zone 1 Edmundston	748,106,075	783,084,834	34,978,759	4.68
Zone 2 Saint-Jacques	130,519,300	136,399,206	5,879,906	4.51
Zone 3 Saint-Basile	128,042,500	133,116,807	5,074,307	3.96
Zone 4 Verret	19,229,150	19,949,250	720,100	3.74
Zone 5 DSL de Mad.	<u>4,632,550</u>	<u>4,971,100</u>	<u>338,550</u>	<u>7.31</u>
<u>TOTAL</u>	<u>1,030,529,575</u>	<u>1,077,521,197</u>	<u>46,991,622</u>	<u>4.56</u>

Faits saillants (suite)

2. Revenus - Subv. Inconditionnelle & Autres

	<u>2006</u>	<u>2007</u>	Différences	
			<u>\$</u>	<u>%</u>
Subv. Inconditionnelle	2,560,851	2,612,068	51,217	2.00
Revenus non-fiscaux	3,890,175	3,451,200	- 438,975	-11.28
Surplus antérieurs	2,723	7,917	5,194	190.75

Faits saillants (suite)

3. Dépenses

- **Aspects Généraux**
 - Révision continue des modes de fonctionnement dans l'ensemble de l'organisation municipale.
 - Contribution financière prévue visant la mise à jour des structures organisationnelles récemment adoptées.

Faits saillants (suite)

3. Dépenses

- **Direction Générale et Services Administratifs**
 - Ajout d'une direction générale adjointe –services aux citoyens.
 - Réorganisation du service d'exécution des arrêtés avec celui d'inspection des bâtiments.
 - Développement du service à la clientèle avec l'adoption d'une politique administrative, l'utilisation d'outils informatiques gérant les requêtes en fonction de normes de rendement.
 - Ajout de l'aéroport régional de Saint-Léonard comme actif municipal.
 - Contribution à la relance de l'École Maillet.
 - Poursuite du Programme < Fondation Rues Principales >.

Faits saillants (suite)

3. Dépenses

- **Force Policière**
 - Comptabilisation des retraites prévues.
 - Augmentation des dépenses de véhicules.
- **Planification et Développement**
 - Intégration du service d'exécution des arrêtés à celui d'inspection des bâtiments.

Faits saillants (suite)

- **Travaux Publics & Environnement**
 - Augmentation des coûts des contrats de déblaiement de la neige.
 - Augmentation des efforts au programme de rapiéçage de fondrières.
 - Comptabilisation des retraites prévues.
 - Révision des dépenses d'opération du nouveau Palais des Congrès.
 - Ré-évaluation du mode de gestion du stationnement au centre-ville.

Faits saillants (suite)

3. Dépenses

- **Loisirs et Culture**
 - Réorganisation des services offerts aux 2 facilités.
 - Maintien de la contribution au Complexe Sportif Régional Inc (consommateurs à revenus moyens et faibles).

Faits saillants (suite)

3. Dépenses

- **Services financiers**

- Augmentation du ratio du service de la dette par rapport aux dépenses totales se situant à 13.14% comparativement à 12.04% en 2006, respectant la norme provinciale établie à 20%.
- Aucune contribution provenant des fonds de réserve pour 2007.
- Augmentation des dépenses en capital de 105,000\$.

Budget *(voir annexe "A")*

1. Budget net commun

<u>Catégories</u>	<u>2006</u>	<u>2007</u>	<u>Différence</u>
Législatif	211,381	213,268	1,887
Direction générale	264,203	268,131	3,928
Services administratifs	1,818,522	1,949,388	130,866
Sécurité Publique	3,685,500	3,720,739	35,239
Travaux publics & Env.	5,304,467	5,427,805	123,338
Planif. & Dévelop.	300,885	211,626	(89,259)
Loisirs & Culture	2,124,732	2,128,113	3,381
Financier	2,002,459	2,806,392	803,933
Incendie (coût de l'eau)	<u>603,360</u>	<u>603,360</u>	<u>0</u>
SOUS TOTAL	16,315,509	17,328,822	1,013,313

Budget (suite)

3. Budget net de Zones

	<u>Zone 1</u>	<u>Zone 2</u>	<u>Zone 3</u>	<u>Zone 4</u>	<u>Zone 5</u>	<u>TOTAL</u>
<u>2006</u>						
Incendie	1,034,608	74,239	81,319	12,400	1,440	1,204,006
Fiscaux	<u>435,620</u>	_____	<u>126,138</u>	_____	_____	<u>561,758</u>
<i>SOUS TOTAL</i>	1,470,228	74,239	207,457	12,400	1,440	1,765,764
<u>2007</u>						
Incendie	1,061,116	74,264	81,303	12,400	1,440	1,230,523
Fiscaux	<u>257,160</u>	_____	<u>127,251</u>	_____	_____	<u>384,411</u>
<i>SOUS TOTAL</i>	1,318,276	74,264	208,554	12,400	1,440	1,614,934
<i>DIFFÉRENCE</i>	(151,952)	25	1,097	0	0	(150,830)

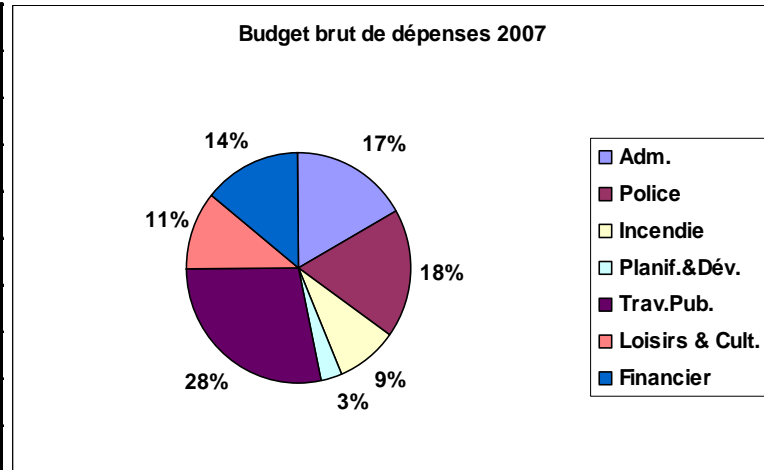
Taux de Taxation Municipalités de classes A et B

Ville	Taux 2007	Rang
Saint John	1.7950 (2006)	1er
Moncton	1.6525 (2006)	2e
Fredericton	1.4176	3e
<hr/>		
Bathurst	1.7550	1er
Campbellton	1.6835 (2006)	2e
Edmundston	1.5950	3e
Miramichi	1.5840 (2006)	4e
Dieppe	1.5645	5e
Dalhousie	1.5541	6e
Edm (pondéré)	1.5157	--

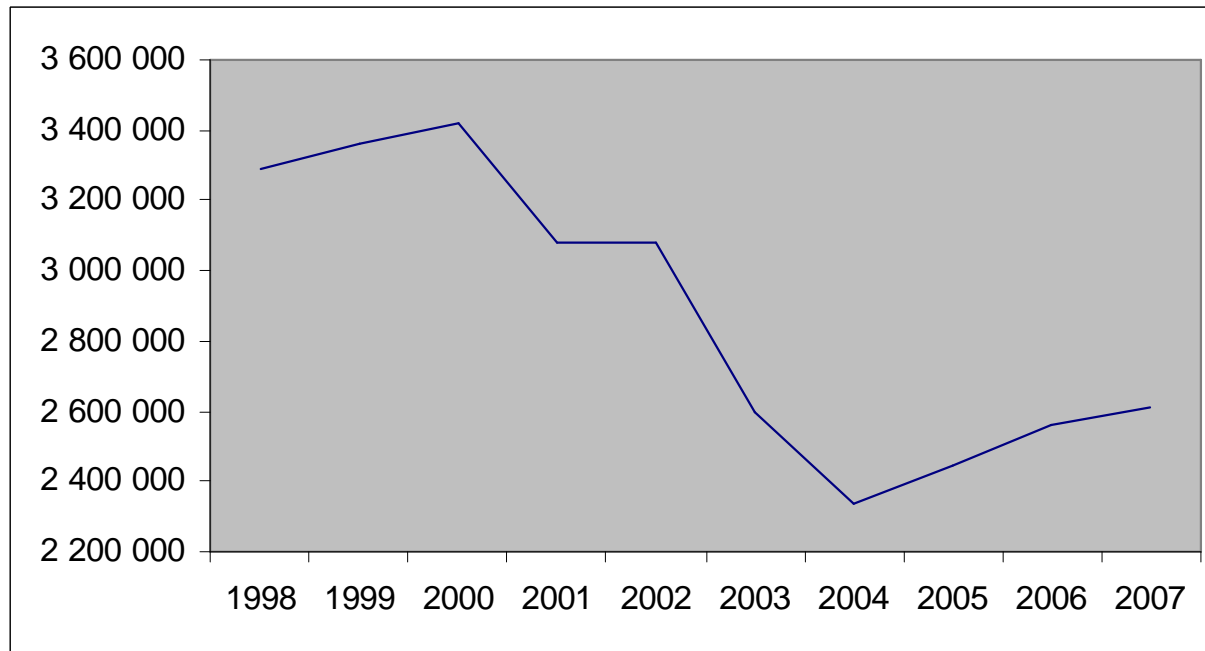
Budget Sommaire

Budget brut de dépenses 2007

Service	\$	%
Adm.	3 779 212	17%
Police	4 050 081	18%
Incendie	1 940 908	9%
Planif.&Dév.	686 076	3%
Trav.Pub.	6 294 503	28%
Loisirs & Cult.	2 453 373	11%
Financier	3 198 720	14%
Total	22 402 873	100%



Subvention Inconditionnelle



	1998	1999	2000	2001	2002	2003	2004	2005	2006	2007
Total	3 292 283	3 358 484	3 417 115	3 078 822	3 078 822	2 593 371	2 334 034	2 447 443	2 560 851	2 612 068

COMPTE GÉNÉRAL - BUDGET NET

		2007			2 0 0 6	Écart
		Dépenses	Rev. N.-Fisc.	Budget Net	Budget Net	
DÉPENSES COMMUNES						
Législatif	Conseil Municipal	328 266	114 998	213 268	211 381	1 887
Direction Générale	Dépenses Générales	251 243	87 970	163 273	163 348	
	Communications	161 427	56 569	104 858	100 855	
		412 670	144 539	268 131	264 203	3 928
Services Administratifs	D. G. A. Adm.	155 934	54 577	101 357	90 111	
	D. G. A. Citoyen	129 404	45 396	84 008	-	
	Greffe	102 455	35 877	66 578	64 311	
	Finances	866 400	346 213	520 187	533 951	
	Informatique	179 399	62 842	116 557	115 672	
	Ressources Humaines	312 291	120 047	192 244	218 638	
	Santé & Sécurité	80 799	28 332	52 467	49 445	
	Exécution des arrêtés	-	-	-	86 381	
	Service à la clientèle	101 182	64 862	36 320	-	
	Mesures d'urgences	11 350	-	11 350	11 450	
	Commission d'Urbanisme	251 997	88 199	163 798	163 798	
	Tourisme	155 735	54 472	101 263	97 500	
	Aéroport municipal	154 700	-	154 700	101 450	
	Développement urbain	311 630	109 321	202 309	172 065	
Développement Industriel	225 000	78 750	146 250	113 750		
		3 038 276	1 088 888	1 949 388	1 818 522	130 866
Force Policière	Dépenses Générales	3 419 214	95 789	3 323 425	3 303 801	
	Centre de comm. E-911	630 867	233 553	397 314	381 699	
		4 050 081	329 342	3 720 739	3 685 500	35 239
Travaux Publics & Env.	Voirie	4 632 495	747 094	3 885 401	3 838 074	
	Hygiène du milieu	902 910	-	902 910	922 900	
	Gestion des propriétés	759 098	119 604	639 494	543 493	
		6 294 503	866 698	5 427 805	5 304 467	123 338
Plan., Rech. & Dév.	Dépenses Générales	67 159	23 593	43 566	97 472	
	Plan. & Infrastructures	401 357	266 659	134 698	193 359	
	Inspection des bâtiments	217 560	184 198	33 362	10 054	
		686 076	474 450	211 626	300 885	(89 259)
Loisirs & Culture	Adm., Plan. & Prog.	1 733 842	95 810	1 638 032	1 437 207	
	Facilités (Arenas)	437 669	229 450	208 219	406 222	
	Bibliothèque	146 862	-	146 862	146 303	
	Complexe Sportif	135 000	-	135 000	135 000	
		2 453 373	325 260	2 128 113	2 124 732	3 381
Services Financiers	Service de la dette	2 558 930	7 917	2 551 013	1 852 459	
	Capital	255 379	-	255 379	150 000	
		2 814 309	7 917	2 806 392	2 002 459	803 933
Incendie	Coût de l'eau	603 360	-	603 360	603 360	-
Sous-Total Commun		20 680 914	3 352 092	17 328 822	16 315 509	1 013 313

ANNEXE "A" (Suite)

COMPTE GÉNÉRAL - BUDGET NET

		2007			2 0 0 6	
		Dépenses	Rev. N.-Fisc.	Budget Net	Budget Net	Écart
DÉPENSES DE ZONES	Incendie					
	Zone 1 Edmundston	1 097 216	36 100	1 061 116	1 034 608	26 508
	Zone 2 Saint-Jacques	108 689	34 425	74 264	74 239	25
	Zone 3 Saint-Basile	117 803	36 500	81 303	81 319	(16)
	Zone 4 Verret	12 400	-	12 400	12 400	-
	Zone 5 D.S.L. de Mad.	1 440	-	1 440	1 440	-
		1 337 548	107 025	1 230 523	1 204 006	26 517
Services de la dette	Zone 1 Edmundston	257 160	-	257 160	435 620	(178 460)
	Zone 3 Saint-Basile	127 251	-	127 251	126 138	1 113
		384 411	-	384 411	561 758	(177 347)
Sous-Total Zones		1 721 959	107 025	1 614 934	1 765 764	(150 830)
BUDGET NET		22 402 873	3 459 117	18 943 756	18 081 273	862 483
SUBVENTION INCONDITIONNELLE				2 612 068	2 560 851	51 217
MANDAT				16 331 688	15 520 422	811 266

DÉNOMINATEUR (Assiette fiscale)

		Edmundston Zone 1	Saint-Jacques Zone 2	Saint-Basile Zone 3	Verret Zone 4	D.S.L. de Mad. Zone 5	TOTAL
Année 2007	Intérieur			100 470 457	19 428 850		
	Extérieur			32 646 350	520 400		
	Total	783 084 834	136 399 206	133 116 807	19 949 250	4 971 100	1 077 521 197
Année 2006	Intérieur			95 925 950	18 765 050		
	Extérieur			32 117 550	464 100		
	Total	748 106 075	130 519 300	128 042 500	19 229 150	4 632 550	1 030 529 575

TAUX DE TAXES

Année 2006		1.5950	1.1001	1.4383	1.3532	1.0889
Année 2007		0.0000	0.0462	0.0208	0.0486	0.0373
Péréquation		0.0000	0.0462	0.0208	0.0486	0.0373
Total 2007		1.5950	1.1463	1.4591	1.4018	1.1262
AUGMENTATION TOTAL	Montants	0.0000	0.0462	0.0208	0.0486	0.0373
	Pourcentages	0.0%	4.2%	1.4%	3.6%	3.4%

CALCULS INFORMATIFS

Revenus par "cent" de taxe	78 308	13 640	13 312	1 995	497	107 752
	72.7%	12.7%	12.4%	1.9%	0.5%	100.0%

Fonds d'utilité Eau & Égouts

Définitions

Un compteur d'eau est un instrument de mesure visant à déterminer la quantité d'eau utilisée par une propriété (ce qui détermine la consommation).

Son diamètre (variant entre $\frac{3}{4}$ po et 10 po) est déterminé par la grosseur du tuyau reliant le réseau d'eau municipal à la propriété.

La facturation d'un service avec compteur comprend la charge pour la location du compteur, la charge pour l'utilisation de l'eau et la charge pour l'utilisation des égouts

Statistiques 2006

Nombre de compteurs installés sur l'ensemble du territoire au 31 décembre 2006.

Service Résidentiel (3/4 po à 2 po)	2,633
Service Commercial (3/4 po à 3 po)	261
Service Industriel (3/4 po à 10 po)	25
Service Institutionnel (3/4 po à 6 po)	28
Service gouvernemental (3/4 po à 4 po)	31
Total	2,978

Nombre de services à taux fixe 3,049 unités.

Un compteur d'eau est installé à toute nouvelle propriété.

Statistiques 2006 (suite)

- **Compteur résidentiel $\frac{3}{4}$ po**
 - **La consommation moyenne pour un client résidentiel est de 66 m³. Cependant, 50% des résidences avec compteurs utilisent moins de 54 m³.**
 - **La consommation moyenne pour un client résidentiel âgé de 65 ans et plus est de 41 m³. Cependant, 50% de ces propriétés utilisent moins de 37 m³.**

Faits saillants

Tarifs aux usagers

	<u>2006</u>	<u>2007</u>	<u>Différences</u>	
			\$	%
Taux fixe	496.00	548.00	52.00	10.5
Taux compteur $\frac{3}{4}$ po tarif minimum	446.40	493.44	47.04	10.5

Faits saillants (suite)

- Budget de revenus
 - Nouvelle grille de tarification compteurs pour 2007 calculée en fonction des revenus réels comptabilisés en 2006.
 - Hausse du taux de location du compteur calculé en fonction des coûts réels d'achat et d'installation amortis sur une période de 7 ans.
 - Diminution du minimum trimestriel consommé de 80 à 70 m³ pour un compteur avec diamètre ¾ pouce.
 - Augmentation du taux fixe reflétant la nouvelle grille de tarification compteurs.

Faits saillants (suite)

Taux trimestriel de location de compteur par municipalité de classe A et B

Municipalité	Compteur	
	3/4 po	1 po
Bathurst	51.36	103.15
Miramichi	37.33	78.14
St-Jean	47.61	102.57
Moncton	67.38	67.38
Fredericton	48.00	48.00
Edmundston	8.24	11.52
Proposé	20.00	21.70

Faits saillants (suite)

- **Budget de dépenses**

- Augmentation des dépenses de purification de l'eau pour se conformer aux normes provinciales.
- Augmentation des dépenses d'entretien de collecte et transport des eaux usées.
- Ajout du paiement d'une nouvelle débenture.
- Comptabilisation du déficit d'opérations de 2005 au montant de \$130,845.
- Augmentation globale du budget d'opération de \$94,571.

Budgets *(voir annexe "B")*

1. Dépenses

<u>Catégories</u>	2006	2007	Écart
Eau	3,178,618	3,179,201	583
Égouts	<u>1,939,620</u>	<u>2,033,608</u>	<u>93,988</u>
TOTAL	5,118,238	5,212,809	94,571

Budgets (suite)

2. Revenus non-tarifaires

<u>Catégories</u>	2006	2007	Écart
Eau	618,560	622,760	4,200
Égouts	0	0	0
Surplus antérieur	<u>2,215</u>	<u>0</u>	<u>(2,215)</u>
TOTAL	620,775	622,760	1,985

Budgets (suite)

3. Tarification

Tarification	2006	2007	Écart
• Eau	297.60	328.80	31.20
• Égouts	198.40	219.20	20.80
TOTAL	496.00	548.00	52.00

Exemples

Un client résidentiel avec compteur $\frac{3}{4}$ po de diamètre dont la moyenne trimestrielle de consommation est de 52.43 m³.

	Facturation 2006	Facturation 2007	Écart
Location	8.24	20.00	\$11.76
Min – Eau	62.02	62.02	0.00
Min – Égout	<u>41.34</u>	<u>41.34</u>	<u>0.00</u>
Total	\$111.60	\$123.36	\$11.76
Annuel	\$446.40	\$493.44	\$47.04 10.5%

Exemples

Un édifice à logements avec compteur 1 po de diamètre dont la moyenne trimestrielle de consommation est de 464.83 m³.

Auparavant, ce client était facturé pour 12 taux fixes.

	Facturation 2006	Facturation 2007	Écart
Location	11.52	21.70	10.18
Eau – cons.	360.34	411.84	51.50
Égout – cons.	<u>240.18</u>	<u>274.53</u>	<u>34.35</u>
Total	\$612.04	\$708.07	96.03
Annuel	\$2,448.15	\$2832.29	\$384.14 15.7%

S'il était à taux fixe, la facturation serait de \$1,644.00/ trimestre ou \$6,576.00 / année.

Mesures économiques

- **La mesure visant la diminution du minimum de 80 à 70 m³ aura comme impact une diminution de la consommation de l'eau pour la plupart des clients.**
- **Cela se traduira par une diminution des dépenses visant à puiser et à distribuer l'eau.**
- **Il s'agit d'une première étape menant vers une facturation axée sur l'utilisation de la ressource. (utilisateur/payeur)**

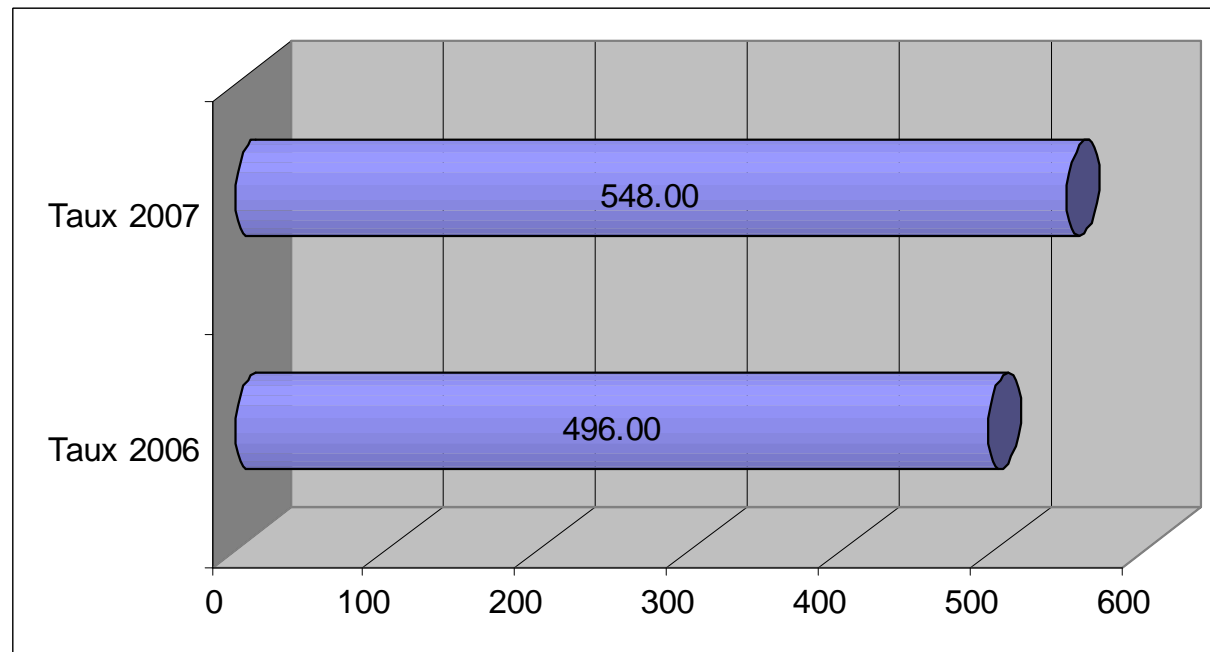
Mesures environnementales

- **L'eau est une ressource limitée. Nous nous devons d'agir avant l'épuisement de cette ressource.**
- **Nos efforts vont nous permettre de retarder les investissements majeurs en recherche de nouvelles sources d'approvisionnement d'eau.**

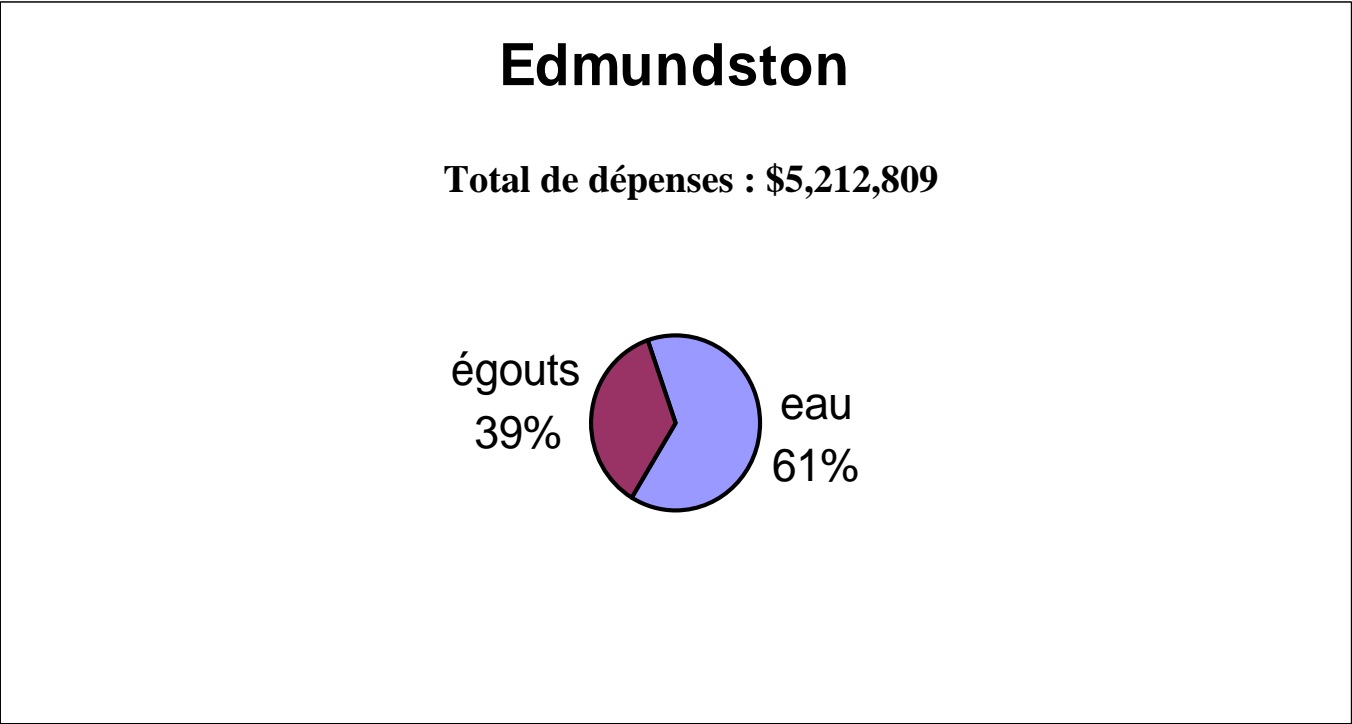
Tarifs aux Usagers (classes A & B)

Ville	Taux 2007	Rang
Saint-John	658.00 (2006)	1er
Moncton	600.00 (2006)	2e
Fredericton	584.00	3e
<hr/>		
Bathurst	905.00	1er
Dieppe	650.00	2e
Miramichi	618.00 (2006)	3e
Edmundston	548.00	4e
Campbellton	363.00 (2006)	5e
Dalhousie	360.00	6e

Tarifs aux Usagers



Répartition Eau & Égouts



Compte Eau & Égouts - Tarifs		2006	2007	Écart
DÉPENSES:				
EAU				
Sources		373 371	347 411	(25 960)
Purif. & Traitement		75 430	98 238	22 808
Distribution		1 386 713	1 280 643	(106 070)
Administration		605 609	584 818	(20 791)
Service de la dette		665 805	695 716	29 911
Déficit antérieurs		-	130 845	130 845
Capital		46 690	16 530	(30 160)
Fonds de réserve		25 000	25 000	-
Sous-Total - Eau		3 178 618	3 179 201	583
ÉGOUTS				
Collecte & Transp.		871 998	911 099	39 101
Traitement		264 046	276 918	12 872
Administration		383 849	383 027	(822)
Service de la dette		388 597	451 546	62 949
Capital		31 130	11 018	(20 112)
Sous-Total - Égouts		1 939 620	2 033 608	93 988
Total des Dépenses		5 118 238	5 212 809	94 571
REVENUS NON-TARIFAIRES:				
EAU				
Propres sources		15 200	19 400	4 200
Coût de l'eau		603 360	603 360	-
Sous-Total - Eau		618 560	622 760	4 200
ÉGOUTS				
Propres sources		-	-	-
Sous-Total - Égouts		-	-	-
Surplus antérieurs		2 215	-	(2 215)
Total des Revenus Non-Tarifaires		620 775	622 760	1 985
TARIFS	EAU	297.60	328.80	31.20
	ÉGOUTS	198.40	219.20	20.80
	TOTAL	496.00	548.00	52.00

Fonds d'utilité d'Énergie

Faits saillants

- **Budget de revenus**
 - Aucune hausse de tarification budgétée.
 - Augmentation des revenus due à la hausse de 8% non budgétée en 2006.

Faits saillants (suite)

- Budget de dépenses
 - Augmentation des achats d'énergie de 8%.
 - Augmentation du paiement des débentures.
 - Augmentation des dépenses en immobilisation payées par le fonds d'exploitation.

Budget sommaire 2007
Budget d'exploitation d'énergie électrique



REVENUS	BUDGET 2006 Distribution	BUDGET 2006 Production	BUDGET 2006 Total	BUDGET 2007 Distribution	BUDGET 2007 Production	BUDGET 2007 Total	ECART 2006-2007
VENTE D'ÉNERGIE	\$16 758 573	\$750 600	\$17 509 173	\$17 672 739	\$805 200	\$18 477 939	\$968 766
AUTRES REVENUS	\$533 468	\$0	\$533 468	\$547 549	\$0	\$547 549	\$14 081
REVENUS BRUTS	\$17 292 041	\$750 600	\$18 042 641	\$18 220 288	\$805 200	\$19 025 488	\$982 847
DÉPENSES D'OPÉRATION							
ACHAT D'ÉNERGIE	\$13 532 707	\$0	\$13 532 707	\$14 359 051	\$0	\$14 359 051	\$826 344
ADMINISTRATION	\$1 308 207	\$173 041	\$1 481 248	\$1 306 918	\$166 962	\$1 473 880	(\$7 368)
GESTION ÉNERGÉTIQUE ET PLANIFICATION	\$140 382	\$35 095	\$175 477	\$119 810	\$29 952	\$149 762	(\$25 715)
MISE EN MARCHÉ ET SERVICE À LA CLIENTÈLE	\$160 516	\$0	\$160 516	\$160 452	\$0	\$160 452	(\$64)
ENTRETIEN ET AMÉLIORATION	\$1 285 145	\$343 241	\$1 628 386	\$1 274 720	\$316 850	\$1 591 570	(\$36 816)
SERVICE DE LA DETTE	\$564 760	\$456 920	\$1 021 680	\$635 541	\$532 600	\$1 168 141	\$146 461
DÉPENSES CAPITALES	\$42 627	\$0	\$42 627	\$100 000	\$22 632	\$122 632	\$80 005
TOTAL DÉPENSES D'OPÉRATION	\$17 034 344	\$1 008 297	\$18 042 641	\$17 956 492	\$1 068 996	\$19 025 488	\$982 847
SURPLUS (DÉFICIT)	\$257 697	-\$257 697	\$0	\$263 796	-\$263 796	\$0	\$0

